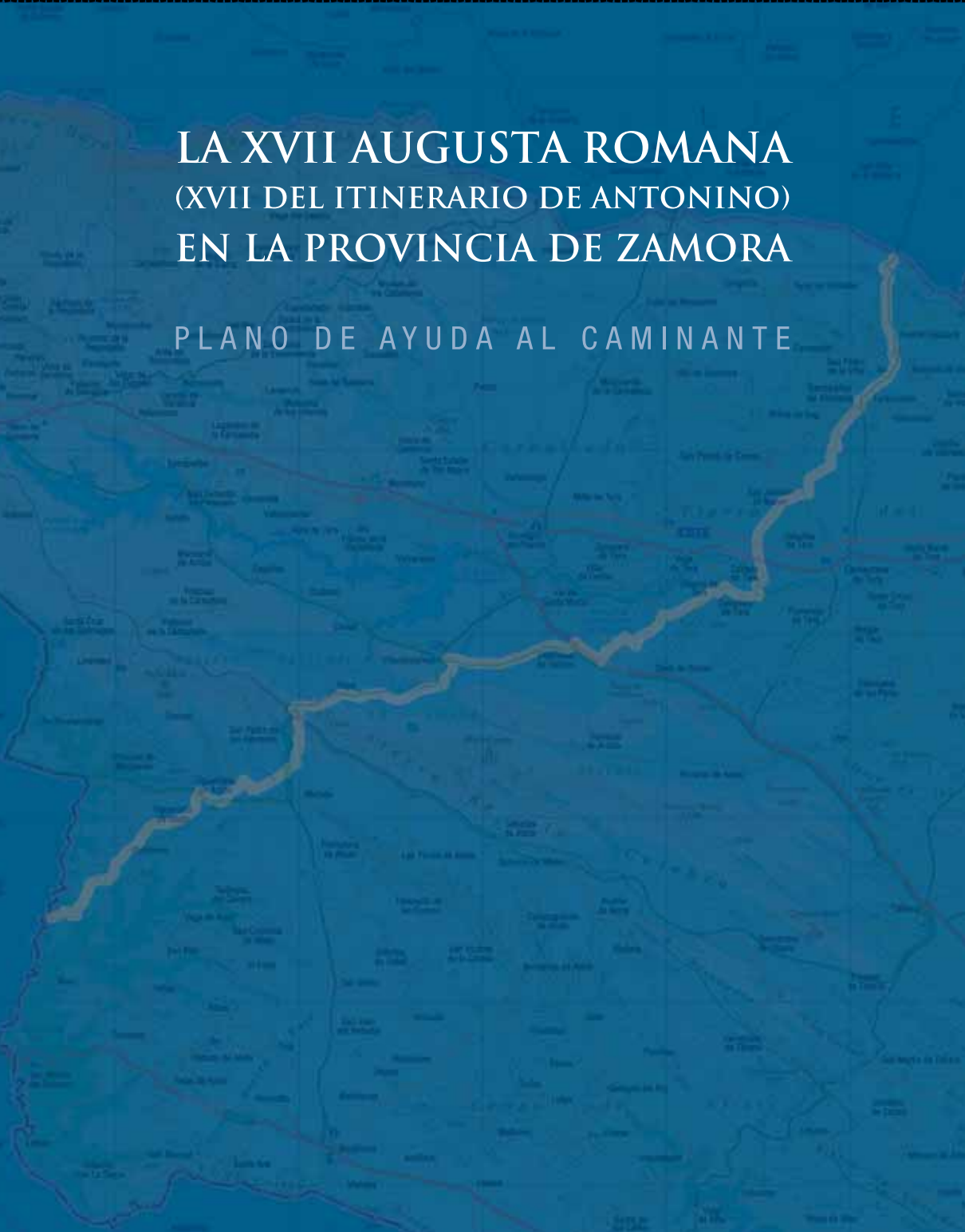


VIA XVII  
ROMANA



# LA XVII AUGUSTA ROMANA (XVII DEL ITINERARIO DE ANTONINO) EN LA PROVINCIA DE ZAMORA

PLANO DE AYUDA AL CAMINANTE





SIGNOS CONVENCIONALES

-  Vértice geodésico
-  Castro, zona arqueológica
-  Mina
-  Mirador
-  Camping
-  Construcción civil romana
-  Iglesia, ermita, cruz
-  Hotel, casa rural
-  Conjunto Histórico
-  Zona de Baño
-  Molino
-  Gasolinera

La base cartográfica de ortofotomapas son propiedad del Centro de Información Territorial de la Junta de Castilla y León.

Los proyectos VÍAS AUGUSTAS SP6.E21 y VÍAS AUGUSTAS II SP6.E58/03, financiados por la Iniciativa comunitaria Interreg III-A, tienen como objetivo la revalorización de los recursos patrimoniales de las vías romanas XVII y XVIII a su paso por Portugal y España (Zamora y Astorga) mediante la señalización de los correspondientes itinerarios para su uso turístico y de ocio.

Dentro del proyecto VÍAS AUGUSTAS, la Diputación de Zamora ha procedido a señalar la Vía Augusta XVII a su paso por esta Provincia, respetando al máximo el trabajo de prospección arqueológica del coordinador científico de este Proyecto. No obstante, debido, unas veces a la orografía del terreno; otras a la propiedad particular de determinados tramos; incluso a las prescripciones establecidas por Patrimonio; o simplemente en un intento por hacer más accesible el recorrido, ha sido necesario, en algunos tramos, señalar un camino alternativo para que el visitante pueda recorrer esta Vía por caminos más fácilmente transitables.

Para ello, y dentro del proyecto VÍAS AUGUSTAS II SP6.E58/03, se ha elaborado este plano de ayuda al caminante donde pueden apreciarse, claramente diferenciados, tanto el posible trazado de la Vía Augusta, como el camino señalado para su recorrido, con la intención, no sólo de facilitar dicho recorrido, sino también para que en el futuro, y con la colaboración del resto de territorios implicados en este proyecto, la Vía Augusta pueda ser reconocida como sendero GR (de gran recorrido).





Puerto Calzado



Tramo de la Via Augusta entre Puerto Calzado y Moldones



Iglesia de Figueruela de Abajo



Crucero de Figueruela de Arriba



Agger perfectamente conservado en Las Llatas, en el tramo entre Figueruela de Arriba y San Pedro de las Herrerías



Agger en la Chana de Valdetallas, en el tramo entre Boya y Villardeciervos



Tramo de la vía romana XVII que discurre por el término de Villardeciervos

**2**

Millario  
 1/2 cilindro  
 1/4 cilindro

Tramo genuino  
 Tramo cierto  
 Tramo probable  
 Tramo alternativo transitable

Escala 1/25.000



**3**

Miliario  
 1/2 cilindro  
 1/4 cilindro

Tramo genuino  
 Tramo cierto  
 Tramo probable  
 Tramo alternativo transitable

Escala 1:25.000





Placa mármol iglesia de Rabanales



Miliario Mansión de Veniata



Via Augusta



Villanueva de Valrojo



El Castrico



Vía Augusta



San Vitero



Placa mármol iglesia de Rabanales



Estela funeraria iglesia de Rabanales



Villardecierros







Restos de la calzada en Olleros de Tera



Miliario original romano en Calzadilla de Tera



Antiguas pozas de extracción de grava para pavimentar la calzada entre Otero de Bodas y Olleros de Tera



Tramo de calzada entre Calzada de Tera y San Juanico El Nuevo



Campamento romano de Petavonium, en la carretera de Santibáñez de Vidriales a Fuente Encalada



Ermite de Nuestra Señora del Campo, pasado Petavonium y en el cruce con la carretera de Rosinos de Vidriales



Miliarios situados en el sitio denominado Carricueva entre Fuente encalada y la demarcación con León

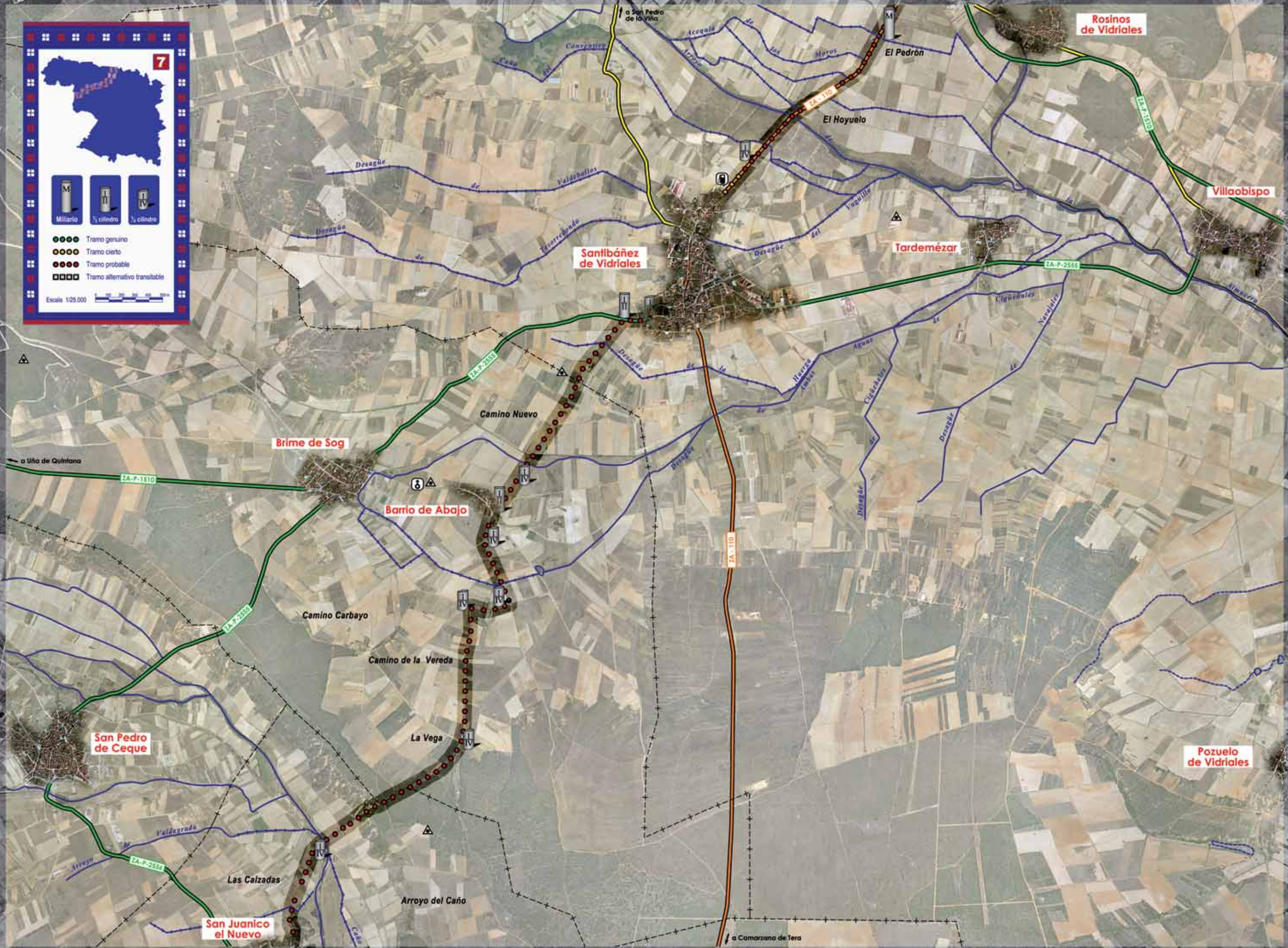


**7**

Miliario  
 1/4 cilindro  
 1/2 cilindro

- Tramo genuino
- Tramo cierto
- Tramo probable
- Tramo alternativo transitable

Escala 1:25.000





Relieve. Fuentencalada



Miliario original romano en Gallegos del Campo



Iglesia de Rabanales



Estela romana en una de las casas de Rabanales



Miliario original romano en San Vitero



Campamento romano de Petavonium, en la carretera de Santibáñez de Vidriales a Fuente Encalada



Busto de Cesar Augusto en Rabanales



Falos, Rabanales



El Castrico

# PROVINCIA DE LEÓN

**8**

- Miliario
- 1/4 cilindro
- 1/2 cilindro

●●●● Tramo genuino  
○●●○ Tramo cierto  
●●●● Tramo probable  
□□□□ Tramo alternativo transitable

Escala 1:25.000



**San Pedro de la Viña**

**Fuente Encalada**

**Villageriz**

**Carracedo**

**Rosinos de Vidriales**

**PETAVONIUM**

**El Pedrón**

a Ayao de Vidriales

a Sanibañes de Vidriales

a Alcubilla de Nogales

a Villaobispo

Ermita de San Mateo (ruinas)

Ermita de la Virgen del Carmen

a Sanibañes de Vidriales

## UNA POSIBLE VARIANTE DE LA VÍA ROMANA XVII: GALLEGOS DEL CAMPO, SAN VITERO Y RABANALES

La alineación de los miliarios de Gallegos del Campo y San Vitero hacia Rabanales, la cantidad de vestigios romanos encontrados, así como el hallazgo en Rabanales de una temprana inscripción dedicada al emperador César Augusto (posible pedestal de estatua de la época) demuestran que nos encontramos con un lugar merecedor de una vía importante.

Cabe suponer, con fundamento, que nos hallamos ante una variante de la Vía XVII.



Dep. Legal: ZA-149-2008

I.S.B.N.: 84-87066-55-0

CARTOGRAFÍA: GIFT Consulting  
DISEÑO Y MAQUETACIÓN: JAUS Comunicación  
IMPRIME: De la Iglesia Impresores

-----